



# Global Access

Guide de l'utilisateur

# Table des matières

<b>Utilisation de l'accès Internet</b>	1
Utilisation de la page Sign In (Se connecter)	1
Connexion à Seagate Global Access	2
Création d'un compte Seagate Global Access	3
En cas d'oubli de votre mot de passe	6
Affichage des détails du disque Central Axis	8
Accès aux dossiers via Internet	9
Utilisation de la fonction Folder Commands (Commandes de dossier)	12
Téléchargement de dossiers	13
Ajout de fichiers à un dossier	15
Création d'un dossier	18
Partage d'un dossier	20
Mise à jour de la liste des dossiers	22
Sélection d'une option d'affichage	22
Utilisation des commandes de fichier	24
Remplacement de fichiers	24
Prévisualisation d'images	27
Téléchargement de fichiers	29
<b>Gestion des dossiers partagés</b>	31
Utilisation des partages	32
Affichage des dossiers partagés	32
Modification des partages	33
Suppression d'un partage	35
Tri des dossiers partagés	37
Réception d'un partage	37
<b>Gestion des paramètres de compte</b>	40
Création d'un nom d'affichage	41
Utilisation de la page Account Settings (Paramètres du compte)	41
<b>Index</b>	43

# Utilisation de l'accès Internet

**Remarque :** Bien que vous puissiez stocker et utiliser des fichiers de 2 Go, voire plus, sur votre disque Central Axis, vous ne pouvez pas accéder à des fichiers de 2 Go ou plus, ou ajouter des fichiers de cette taille, via le site Web de Seagate Global Access.

La fonction Web Access (Accès Internet) vous permet d'accéder aux fichiers et dossiers stockés sur votre disque Central Axis, de les télécharger et de les utiliser via le site Web de Seagate Global Access dès l'instant que ces fichiers et dossiers ont été configurés pour être accessibles par Internet.

- Tant que votre disque Central Axis est sous tension, vous pouvez accéder aux fichiers et dossiers par Internet, ce même si votre ordinateur est éteint.
- Les fichiers téléchargés sur un ordinateur local résident désormais sur cet ordinateur. Si vous ne souhaitez pas y stocker vos fichiers (par exemple, si vous utilisez un ordinateur public dans un cybercafé), n'oubliez pas de supprimer les fichiers téléchargés et de vider la corbeille avant de vous déconnecter.

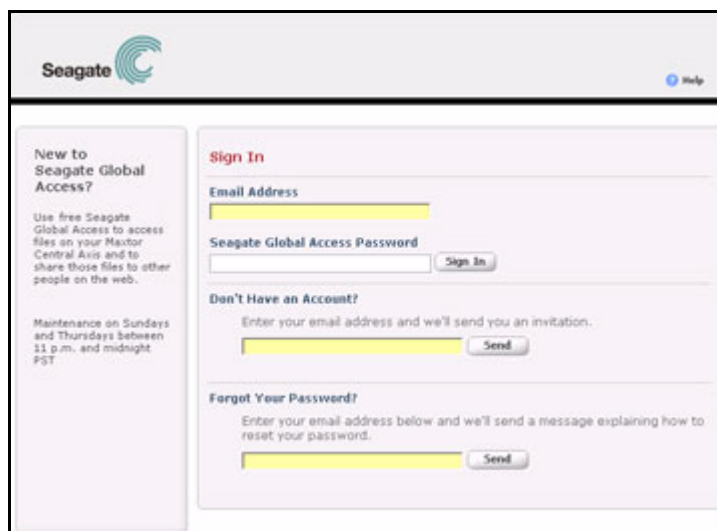
## Utilisation de la page Sign In (Se connecter)

Vous pouvez accéder à votre compte Global Access depuis la page **Sign In** (Se connecter) de Seagate Global Access pour utiliser l'accès et le partage Internet, créer un nouveau compte Global Access et accéder à votre compte Global Access si vous avez oublié votre mot de passe.

Pour ouvrir la page **Sign In** (Se connecter) de Seagate Global Access :

- Accédez au site Web de Seagate Global Access qui se trouve à l'adresse suivante : <http://globalaccess.seagate.com>.

La page **Sign In** (Se connecter) de Seagate Global Access s'ouvre :



The screenshot shows the Seagate Global Access Sign In page. The header features the Seagate logo and a 'Help' link. The main content area is divided into two columns. The left column contains text for new users and maintenance information. The right column contains the 'Sign In' form with fields for Email Address and Password, and buttons for 'Sign In', 'Don't Have an Account?', and 'Forgot Your Password?'.

*Illustration 1 : Page Sign In (Se connecter) de Seagate*

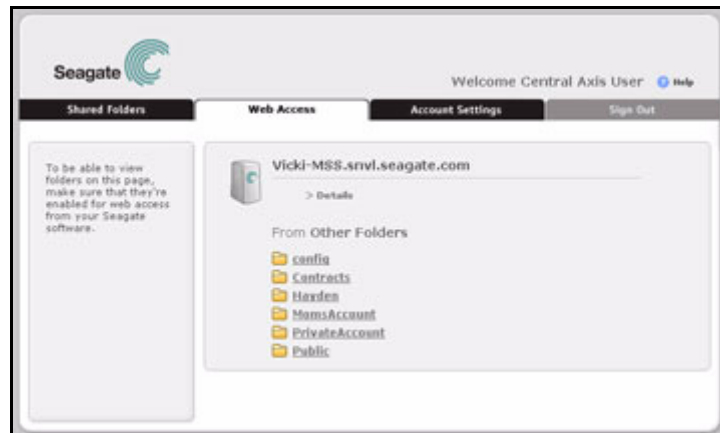
## Connexion à Seagate Global Access

Pour vous connecter à Seagate Global Access et accéder aux fichiers stockés sur votre disque Central Axis :

**Étape 1 :** Sur la page **Sign In** (Se connecter) de Seagate Global Access, entrez l'adresse e-mail et le mot de passe que vous avez utilisés pour créer votre compte Seagate Global Access.

**Étape 2** : Cliquez sur **Sign In** (Se connecter).

La page **Web Access** (Accès Internet) de Seagate s'ouvre :

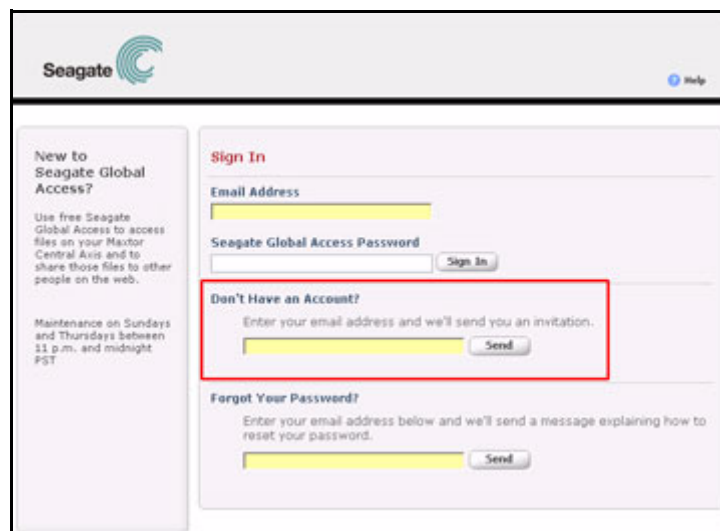


**Illustration 2** : Page Web Access (Accès Internet) de Seagate

## Création d'un compte Seagate Global Access

Si vous ne possédez pas encore de compte Seagate Global Access gratuit, vous pouvez en créer un maintenant.

**Étape 1** : Sur la page **Sign In** (Se connecter) de Seagate Global Access, entrez votre adresse e-mail sous **Don't have an account?** (Je n'ai pas de compte) et cliquez sur **Send** (Envoyer).



**Illustration 3** : Page Sign In (Se connecter) de Seagate

La page s'actualise pour indiquer que Seagate vous a envoyé un e-mail :

**Illustration 4 : E-mail de création de compte Global Access envoyé**

**Étape 2 :** Vérifiez dans votre messagerie que vous avez reçu l'e-mail de Seagate, ce dernier contenant un lien vers la page Web depuis laquelle vous pourrez ouvrir votre compte Seagate Global Access :

**Illustration 5 : E-mail de création de compte Global Access**

**Étape 3 :** Cliquez sur le lien figurant dans l'e-mail de Seagate.

La fenêtre **Seagate Global Access Account Setup** (Configuration du compte Seagate Global Access) s'ouvre :

**Illustration 6 : Page Seagate Global Access Account Setup**  
(Configuration du compte Seagate Global Access)

Votre nom d'utilisateur correspond à l'adresse e-mail que vous avez utilisée pour créer votre compte Global Access.

**Étape 4 :** Entrez et confirmez un mot de passe pour votre compte Global Access et cliquez sur **Sign In** (Se connecter).

La page **Web Access** (Accès Internet) de Seagate s'ouvre :

**Illustration 7 : Page Web Access (Accès Internet) de Seagate**

Vous avez créé un compte Seagate Global Access et pouvez accéder aux dossiers stockés sur votre disque Central Axis via Internet.

## En cas d'oubli de votre mot de passe

Si vous oubliez le mot de passe que vous avez utilisé pour créer votre compte Seagate Global Access, vous pouvez réinitialiser votre mot de passe depuis la page Sign In (Se connecter) et accéder ainsi à votre compte.

En cas d'oubli de votre mot de passe :

**Étape 1 :** Sur la page **Sign In** (Se connecter) de Seagate Global Access, entrez votre adresse e-mail sous **Forgot your Password?** (Vous avez oublié votre mot de passe ?) et cliquez sur **Send** (Envoyer).

**Illustration 8 : Vous avez oublié votre mot de passe ?**



La page s'actualise pour indiquer que Seagate vous a envoyé un e-mail :

**Illustration 9 : Vous avez oublié votre mot de passe ? Vérifiez votre messagerie**

**Étape 2 :** Vérifiez dans votre messagerie que vous avez reçu l'e-mail de Seagate, ce dernier contenant un lien vers la page Web depuis laquelle vous pourrez ouvrir votre compte Seagate Global Access :

**Illustration 10 : E-mail de réinitialisation du mot de passe**

**Étape 3 :** Cliquez sur le lien figurant dans l'e-mail de Seagate.

La page **Reset Password** (Réinitialiser le mot de passe) s'ouvre :

**Illustration 11 : Page Reset Password (Réinitialiser le mot de passe)**

**Étape 4 :** Saisissez un nouveau mot de passe, confirmez-le, puis cliquez sur **Set Password** (Configurer le mot de passe).

La page **Web Access** (Accès Internet) s'ouvre. Vous pouvez accéder aux fichiers sur votre disque Central Axis.

## Affichage des détails du disque Central Axis

Vous pouvez utiliser le lien **Details** (Détails) sur la page **Web Access** (Accès Internet) pour vérifier l'état de votre disque Central Axis.

Pour afficher les détails relatifs à l'état de votre disque Central Axis :

**Étape 1 :** Sur la page **Web Access** (Accès Internet), cliquez sur **Details** (Détails) :



**Illustration 12 : Details (Détails)**

La page Details (Détails) s'ouvre :



**Illustration 13 : Détails relatifs au disque Central Axis**

Sont affichées les informations suivantes : dernière vérification du disque Central Axis par le service Internet de Seagate, espace disque disponible sur le disque Central Axis et les autres ordinateurs connectés à votre disque Central Axis.

**Étape 2 :** Cliquez sur **Done** (Terminé) pour revenir à la page **Web Access** (Accès Internet).

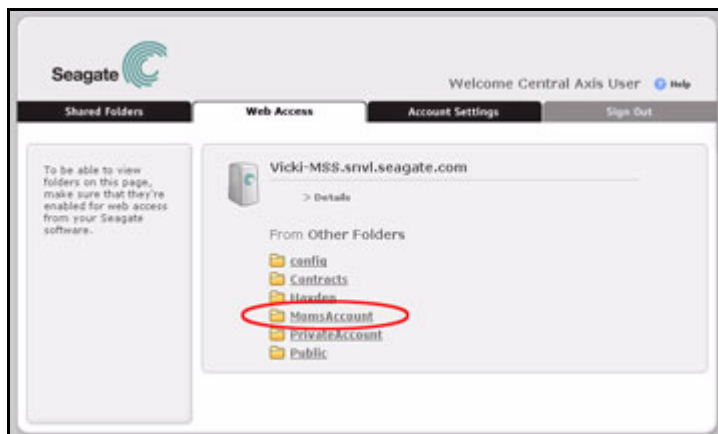
## Accès aux dossiers via Internet

Un dossier doit être stocké sur votre disque Central Axis et vous devez avoir activé la fonction Web Access (Accès Internet) avant d'accéder au site Web de Seagate Global Access. Pour plus d'informations, consultez le *guide de l'utilisateur de Maxtor Central Axis*.

En outre, vous devez disposer d'un accès total aux dossiers stockés sur le disque Central Axis pour les consulter via l'accès Internet. Pour plus d'informations, consultez le *guide de l'administrateur de Maxtor Central Axis*.

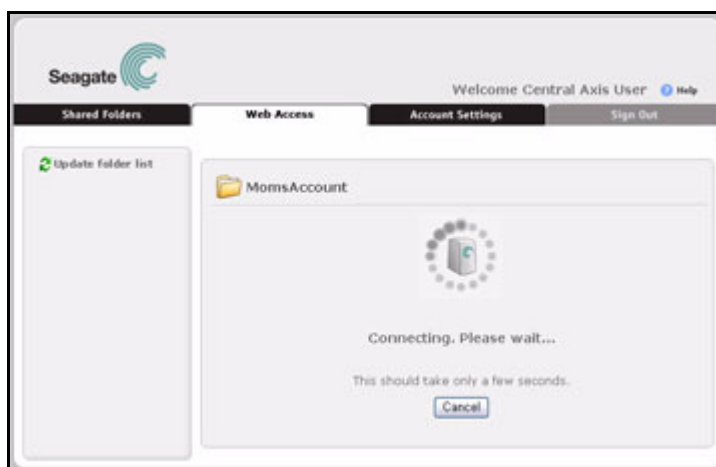
Pour accéder à un dossier stocké depuis un ordinateur qui n'est pas connecté à votre disque Central Axis :

**Étape 1** : Sur la page **Web Access** (Accès Internet), cliquez sur le dossier auquel vous souhaitez accéder :



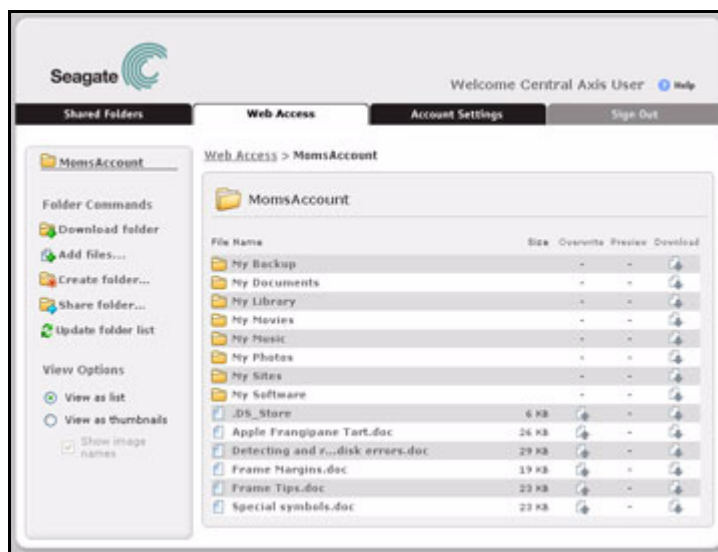
**Illustration 14 : Page Web Access (Accès Internet)**

La page **Connecting** (Connexion...) vous informe de l'avancement de la connexion tandis que le site Web de Seagate accède au dossier figurant sur votre disque Central Axis :



**Illustration 15 : Connexion en cours**

Une fois la connexion établie, le contenu du dossier sélectionné s'affiche :



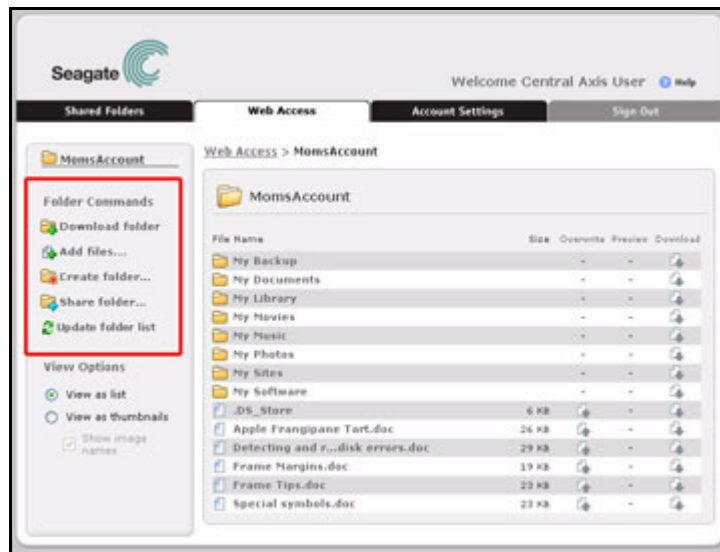
**Illustration 16 : Fichiers et sous-dossiers : affichage sous forme de liste**

**Étape 2 :** Cliquez sur un dossier pour afficher les données qui y sont stockées.

**Remarque :** Bien que vous puissiez stocker et utiliser des fichiers de 2 Go, voire plus, sur votre disque Central Axis, vous ne pouvez pas accéder à des fichiers de 2 Go ou plus, ou ajouter des fichiers de cette taille, via le site Web de Seagate Global Access.

## Utilisation de la fonction Folder Commands (Commandes de dossier)

La fonction **Folder Commands** (Commandes de dossier) est disponible sur le volet gauche des pages **Web Access** (Accès Internet) et **Folder Sharing** (Partage de dossier) de Global Access :



**Illustration 17 : Folder Commands (Commandes de dossier)**

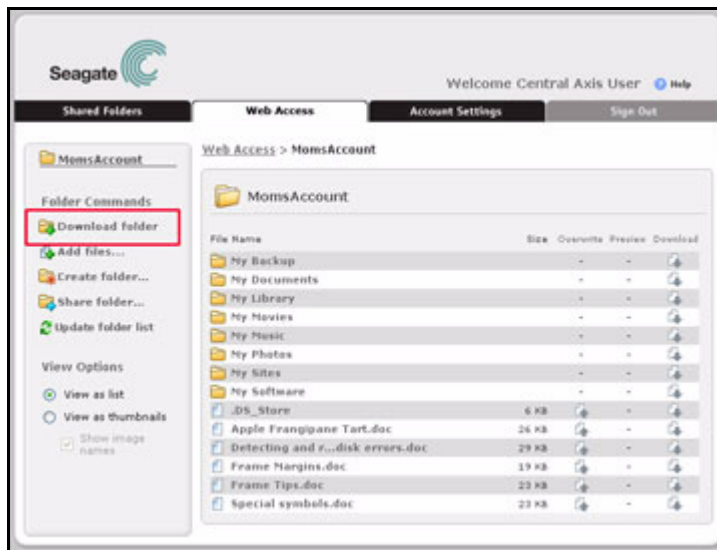
La fonction Folder Commands (Commandes de dossier) vous permet d'exécuter les actions suivantes sur les dossiers stockés sur votre disque Central Axis :

- Télécharger les dossiers
- Ajouter des fichiers aux dossiers stockés sur le disque Central Axis
- Créer de nouveaux dossiers dans un dossier stocké sur le disque Central Axis
- Partager des dossiers via le site Web Global Access
- Mettre à jour la liste des dossiers

## Téléchargement de dossiers

Pour télécharger un dossier sur un ordinateur local :

**Étape 1 :** Dans le menu **Folder Commands** (Commandes de dossier), cliquez sur **Download folder** (Télécharger un dossier) :



**Illustration 18 : Dossier téléchargé**

La fenêtre **File Download** (Téléchargement du fichier) s'ouvre :

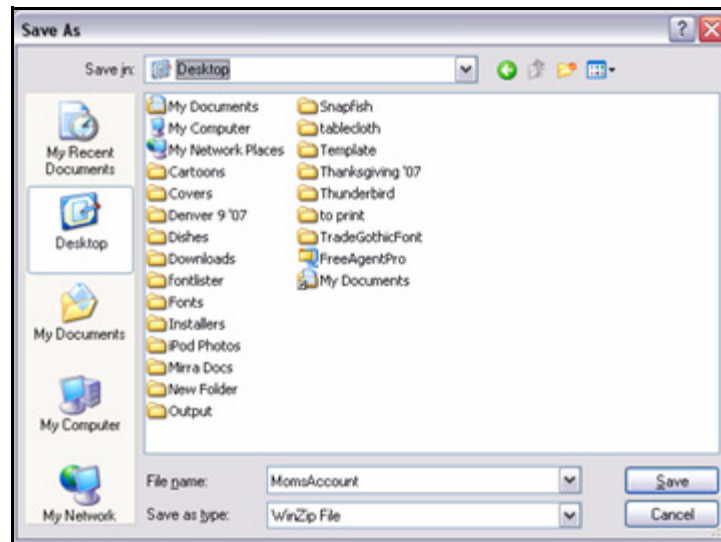


**Illustration 19 : Fenêtre File Download (Téléchargement du fichier)**

**Remarque :** L'aspect des fenêtres du navigateur varie suivant le navigateur utilisé.

**Étape 2 :** Choisissez d'ouvrir ou d'enregistrer le dossier.

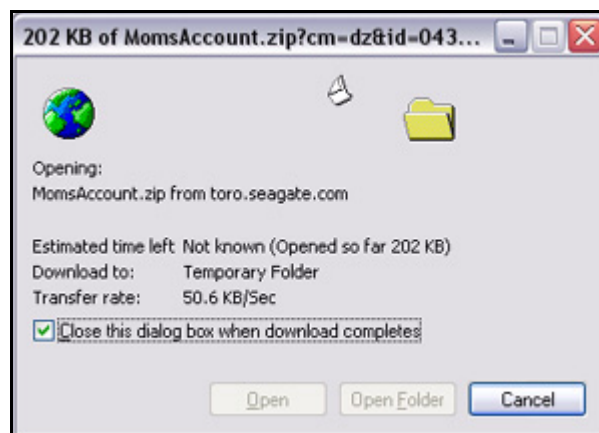
Si vous sélectionnez **Save** (Enregistrer), la fenêtre **Save As** (Enregistrer sous) s'ouvre :



**Illustration 20 : Enregistrement du fichier téléchargé**

**Étape 3 :** Sélectionnez l'emplacement où vous souhaitez enregistrer le dossier et cliquez sur **Save** (Enregistrer).

Une fenêtre indique la progression du téléchargement :



**Illustration 21 : Progression du téléchargement**

Une fois le téléchargement terminé, le fichier s'ouvre si vous avez sélectionné **Open** (Ouvrir) ou s'affiche à l'emplacement choisi sur votre ordinateur si vous avez sélectionné **Save** (Enregistrer).



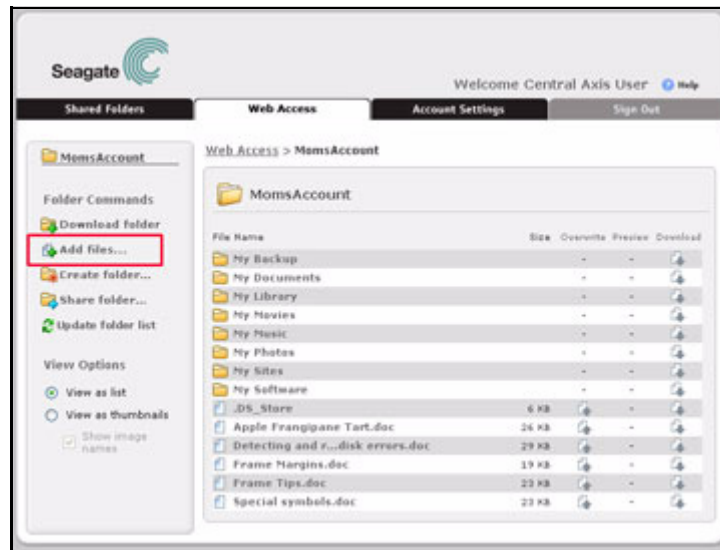
## Ajout de fichiers à un dossier

**Remarque :** Bien que vous puissiez stocker et utiliser des fichiers de 2 Go, voire plus, sur votre disque Central Axis, vous ne pouvez pas accéder à des fichiers de 2 Go ou plus, ou ajouter des fichiers de cette taille, via le site Web de Seagate Global Access.

Vous pouvez utiliser Global Access pour ajouter à distance, depuis un ordinateur local, des fichiers dans un dossier de votre disque Central Axis. Vous pouvez ajouter jusqu'à cinq fichiers simultanément.

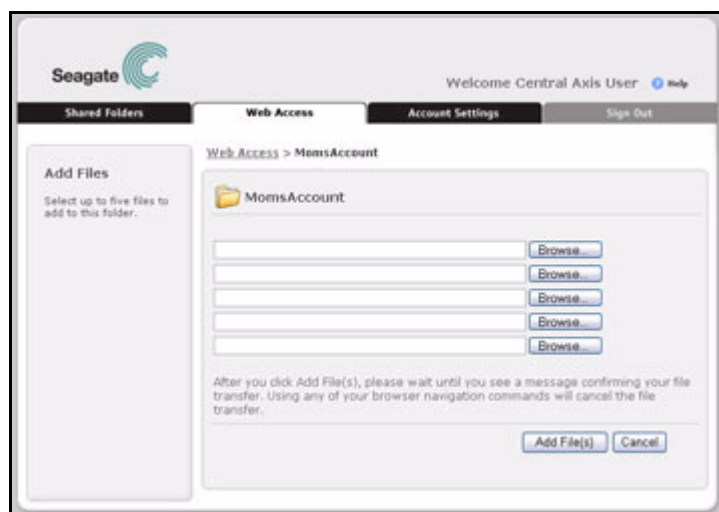
Pour ajouter des fichiers à un dossier de votre disque Central Axis :

**Étape 1 :** Dans le menu **Folder Commands** (Commandes de dossier), cliquez sur **Add files** (Ajouter des fichiers) :



**Illustration 22 : Add Files (Ajouter des fichiers)**

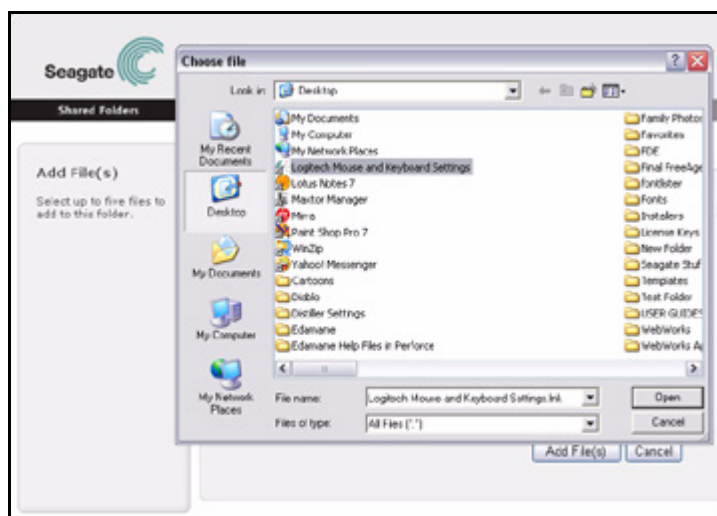
La page **Add files** (Ajouter des fichiers) s'ouvre :



**Illustration 23 : Page Add Files (Ajouter des fichiers)**

**Étape 2 :** Cliquez sur **Browse** (Parcourir) en regard de chaque champ d'adresse pour rechercher et sélectionner un fichier à ajouter à ce dossier.

La fenêtre **Choose File** (Choisir un fichier) s'ouvre :

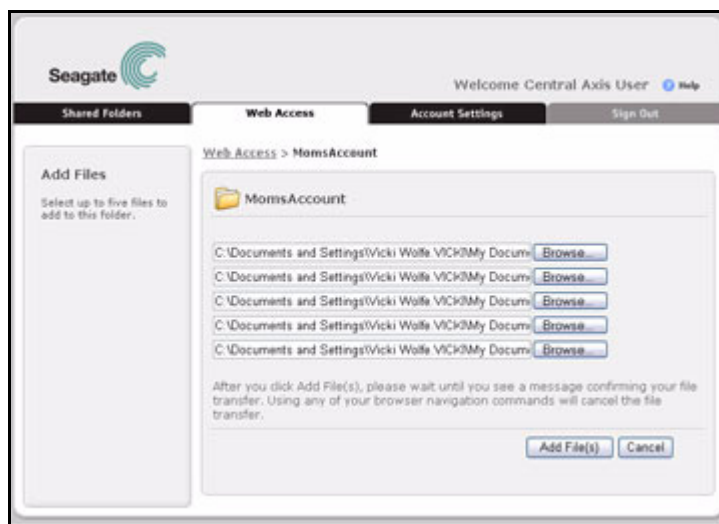


**Illustration 24 : Choose File (Choisir un fichier)**

**Étape 3 :** Sélectionnez un fichier à ajouter, puis cliquez sur **Open** (Ouvrir).

Le chemin d'accès au fichier sélectionné s'affiche dans le champ Nom du fichier.

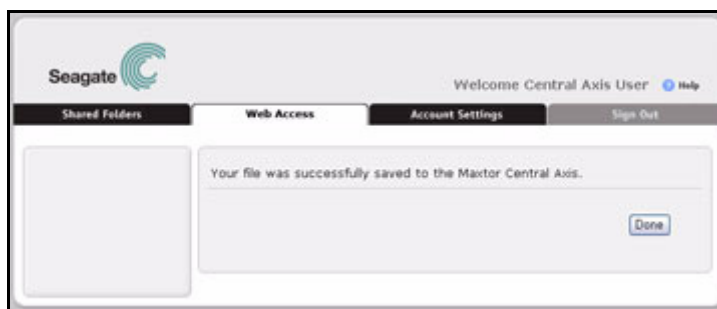
**Étape 4 :** Répétez les étapes 3 et 4 pour ajouter jusqu'à cinq fichiers à ce dossier.



**Illustration 25 : Fichiers sélectionnés pour être ajoutés**

**Étape 5 :** Une fois tous les fichiers à ajouter sélectionnés, cliquez sur **Add Files** (Ajouter les fichiers).

Un message confirme que vos fichiers ont été enregistrés sur votre disque Central Axis.



**Illustration 26 : Confirmation de l'ajout des fichiers**

**Étape 6 :** Cliquez sur **Done** (Terminé) pour revenir à la page **Web Access** (Accès Internet) du dossier parent.

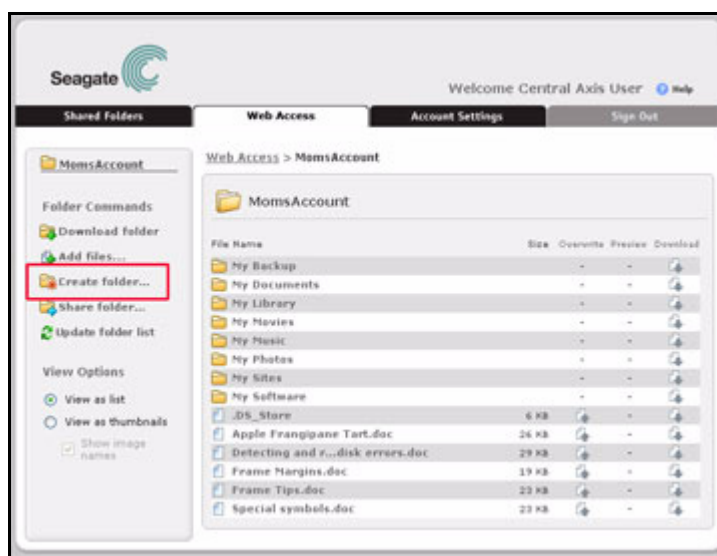
Les fichiers que vous avez ajoutés à ce dossier s'affichent.

## Création d'un dossier

Vous pouvez utiliser Global Access pour créer un nouveau dossier dans un dossier parent sur votre disque Central Axis.

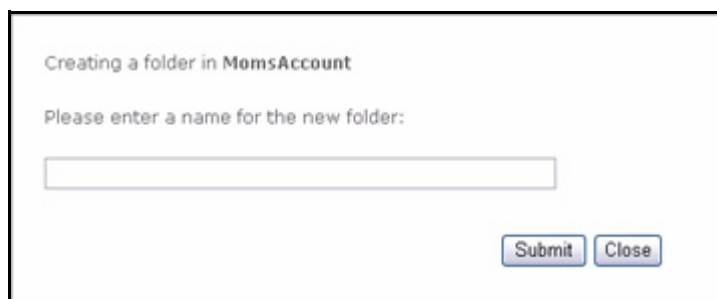
Pour créer un nouveau dossier dans le dossier parent :

**Étape 1 :** Dans le menu **Folder Commands** (Commandes de dossier), cliquez sur **Create Folder** (Créer un dossier) :



**Illustration 27 : Create Folder (Créer un dossier)**

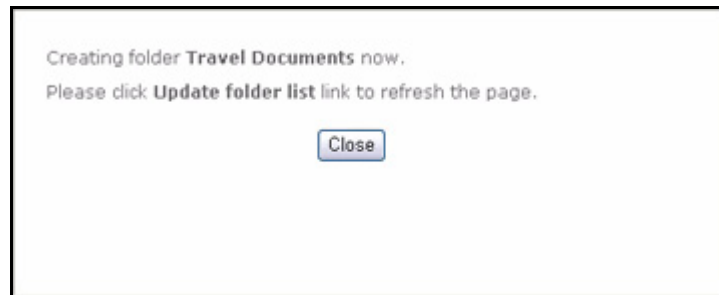
La fenêtre **Create Folder** (Créer un dossier) s'ouvre :



**Illustration 28 : Création d'un dossier**

**Étape 2 :** Saisissez un nom pour le nouveau dossier et cliquez sur **Submit** (Envoyer).

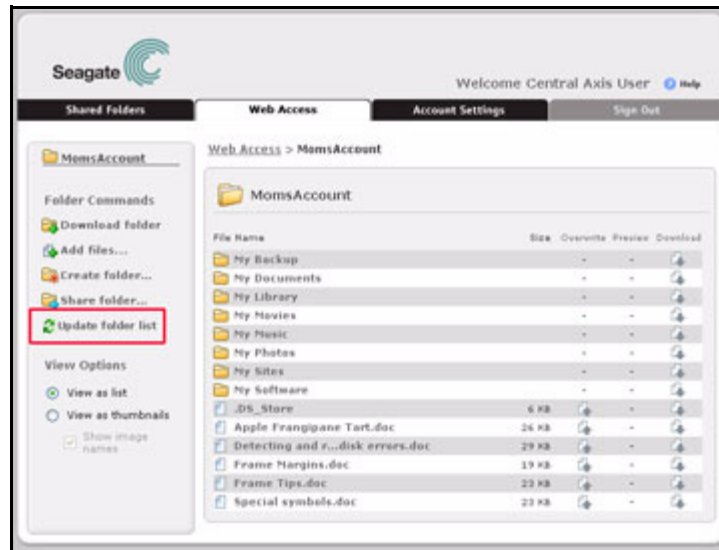
Un message confirme que votre dossier est en cours de création et vous recommande de cliquer sur **Update folder list** (Mettre à jour la liste des dossiers) dans le menu **Folder Commands** (Commandes de dossier) pour actualiser la page et afficher votre nouveau dossier :



**Illustration 29 : Confirmation de l'ajout des fichiers**

**Étape 3 :** Cliquez sur **Close** (Fermer) pour revenir à la page **Web Access** (Accès Internet) du dossier parent.

**Étape 4 :** Dans le menu **Folder Commands** (Commandes de dossier), cliquez sur **Update folder list** (Mettre à jour la liste des dossiers) :



**Illustration 30 : Update Folder List (Mettre à jour la liste des dossiers)**

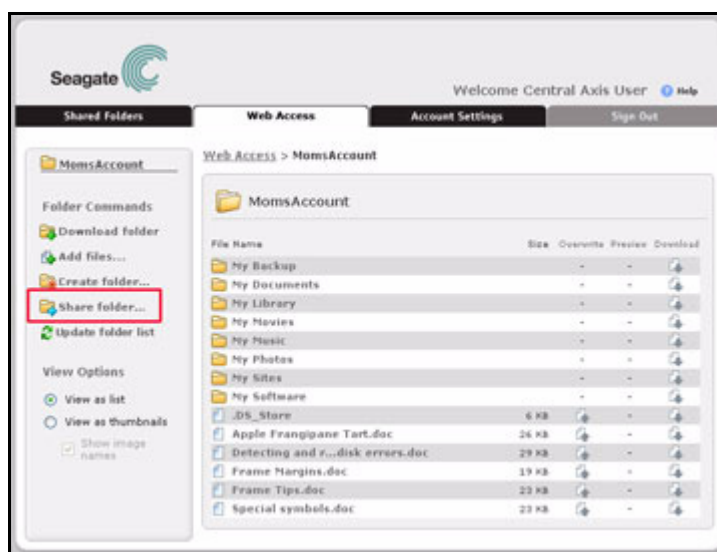
La page s'actualise et le nouveau dossier s'affiche.

## Partage d'un dossier

Une fois qu'un dossier est stocké sur votre disque Central Axis, vous pouvez le partager avec d'autres utilisateurs via le site Web de Seagate Global Access. Lorsque vous partagez un dossier, les utilisateurs concernés reçoivent un e-mail de Seagate les invitant en votre nom à accéder au dossier partagé via le site Web de Seagate Global Access. La page **Create Share** (Créer un partage) collecte les informations à utiliser dans l'e-mail d'invitation au partage.

Pour partager un dossier stocké :

**Étape 1** : Dans le menu **Folder Commands** (Commandes de dossier), cliquez sur **Share folder** (Partager le dossier) :



**Illustration 31 : Share Folder (Partager le dossier)**

La page **Create Share** (Créer le partage) s'ouvre :

**Illustration 32 : Create Share (Créer le partage)**

**Étape 2 :** Entrez les informations à utiliser dans votre e-mail d'invitation de partage :

- (a) **Share to** (Partager avec) : Entrez l'adresse e-mail des utilisateurs avec lesquels vous souhaitez partager le dossier, en séparant les adresses à l'aide d'une virgule.
- (b) **Cc** : Indiquez si vous choisissez de vous envoyer l'e-mail d'invitation de partage en copie.
- (c) **Subject** (Objet) : Identifiez le dossier à partager par une description de votre choix.
- (d) **Message** : Rédigez un message pour les utilisateurs avec lesquels vous allez partager le dossier en question.
- (e) **Allow recipients to** (Autoriser les destinataires à) : Indiquez si les utilisateurs avec lesquels vous allez partager le dossier en question peuvent y ajouter des fichiers, modifier des fichiers s'y trouvant (**Write to folder** [Écrire dans le dossier]) ou télécharger des images qui y sont enregistrées.

**Étape 3 :** Cliquez sur **Share** (Partager) pour envoyer l'invitation de partage et revenir à la page **Web Access** (Accès Internet) du dossier partagé.

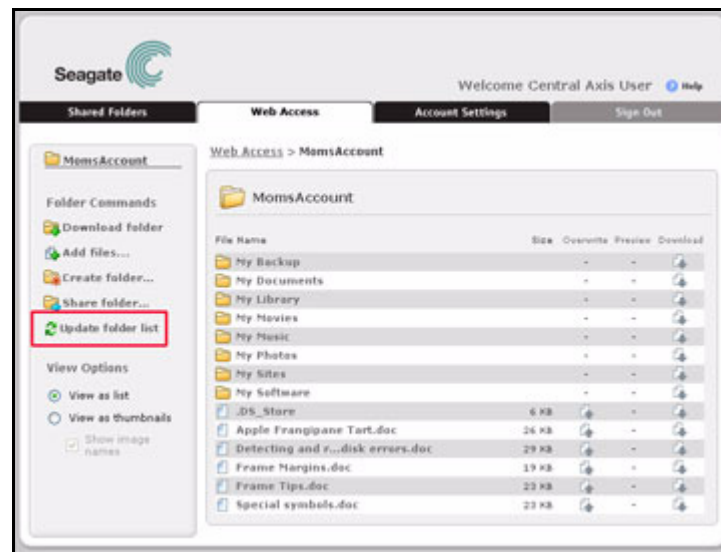
Un e-mail est envoyé aux utilisateurs avec lesquels vous avez partagé le dossier pour les inviter à cliquer sur le lien fourni pour accéder à la page Web de Seagate Global Access.

## Mise à jour de la liste des dossiers

Lorsque vous ajoutez un dossier à un dossier parent, vous devez actualiser la page pour que le nouveau dossier s'affiche dans la liste des dossiers.

Pour actualiser la liste des dossiers :

- Dans le menu **Folder Commands** (Commandes de dossier), cliquez sur **Update folder list** (Mettre à jour la liste des dossiers) :



**Illustration 33 : Update Folder List (Mettre à jour la liste des dossiers)**

La page s'actualise pour afficher le nouveau dossier dans la liste des dossiers.

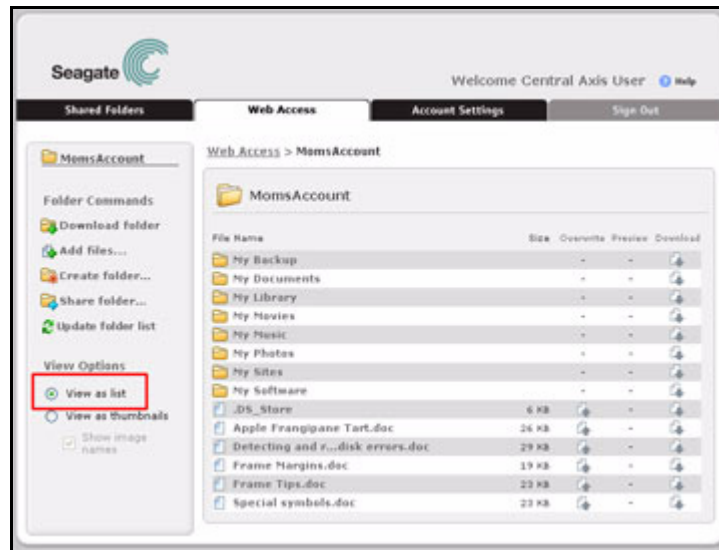
## Sélection d'une option d'affichage

Utilisez les options du menu **View Options** (Options d'affichage) pour afficher le contenu d'un dossier sous forme de liste ou de miniatures. Si vous sélectionnez la vue miniature, vous pouvez choisir d'afficher ou non le nom des images.

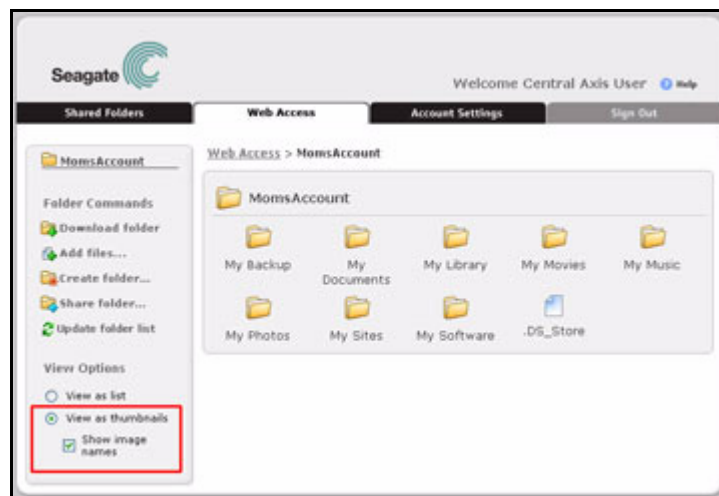


Pour sélectionner une option d'affichage :

- Dans le menu **View Options** (Options d'affichage), sélectionnez **View as list** (Afficher sous forme de liste) ou **View as thumbnails** (Afficher sous forme de miniatures) (avec ou sans le nom des images) :



**Illustration 34 : Affichage sous forme de liste**



**Illustration 35 : Affichage sous forme de miniatures**

**Remarque :** Il est plus facile d'obtenir des informations sur la taille du fichier et de remplacer, prévisualiser ou télécharger un fichier lorsque les éléments sont présentés sous forme de liste.

## Utilisation des commandes de fichier

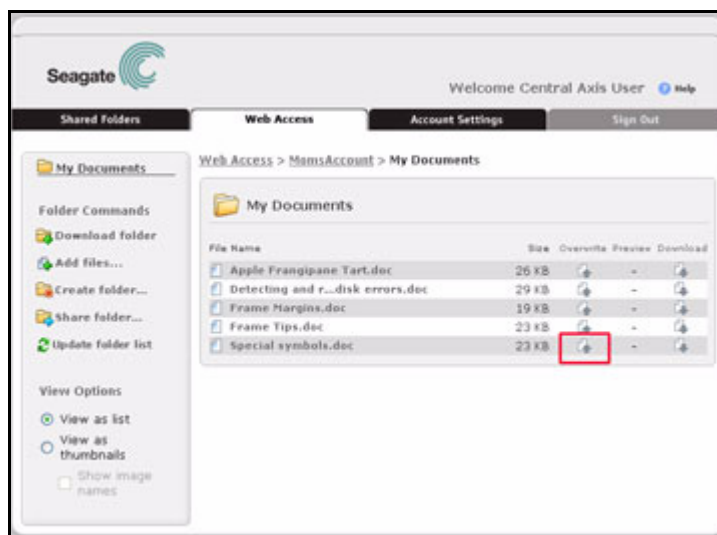
Les commandes de fichier vous permettent de manipuler les fichiers et dossiers stockés dans un dossier parent.

### Remplacement de fichiers

Vous pouvez utiliser Web Access (Accès Internet) pour télécharger un fichier depuis votre disque Central Axis et le modifier sur un ordinateur local non connecté au disque Central Axis. Vous pouvez ensuite télécharger la version modifiée et l'enregistrer sur le disque Central Axis. Lorsque vous enregistrez une version modifiée d'un fichier, vous remplacez la version d'origine de ce même fichier.

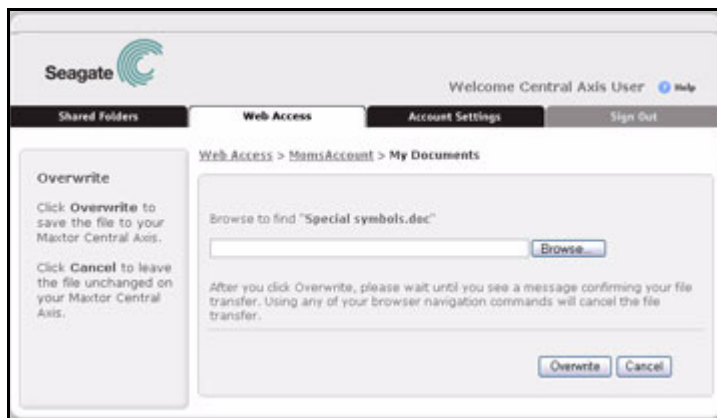
Pour remplacer un fichier par une version modifiée :

**Étape 1** : Cliquez sur l'icône **Overwrite** (Remplacer) en regard du fichier :



**Illustration 36 : Overwrite (Remplacer)**

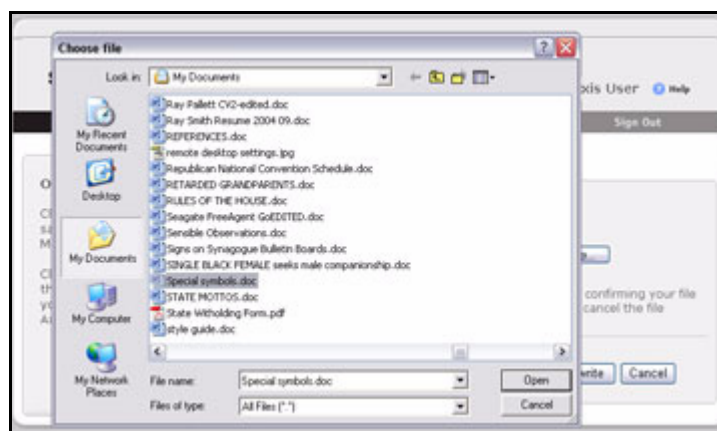
La page **Overwrite** (Remplacer) s'ouvre :



**Illustration 37 : Page Overwrite (Remplacer)**

**Étape 2 :** Cliquez sur **Browse** (Parcourir) pour rechercher la version modifiée du fichier sur votre disque local.

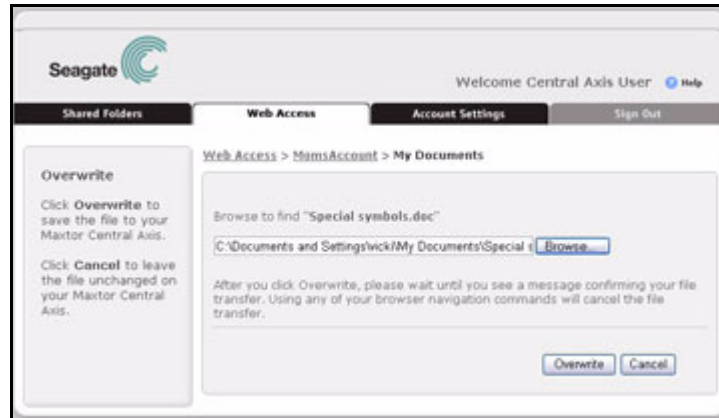
La fenêtre **Choose file** (Choisir un fichier) s'ouvre :



**Illustration 38 : Fenêtre Choose File (Choisir un fichier)**

**Étape 3 :** Recherchez le fichier et cliquez sur **Open** (Ouvrir).

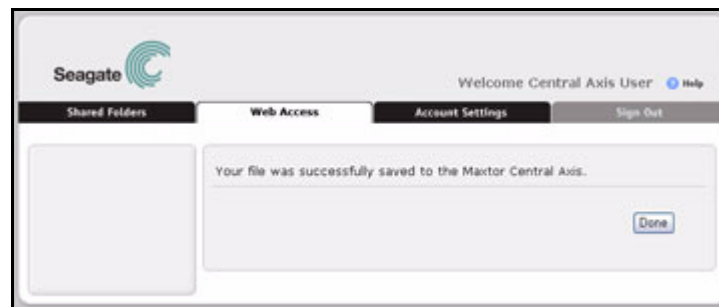
Le chemin d'accès au fichier sélectionné s'affiche dans le champ Nom du fichier :



**Illustration 39 : Remplacement prêt à être effectué**

**Étape 4 :** Cliquez sur **Overwrite** (Remplacer).

La version précédente du fichier sur votre disque Central Axis est remplacée par la version modifiée. Une fois le remplacement effectué, un message confirme l'enregistrement de votre fichier sur votre disque Central Axis :



**Illustration 40 : Confirmation du remplacement du fichier**

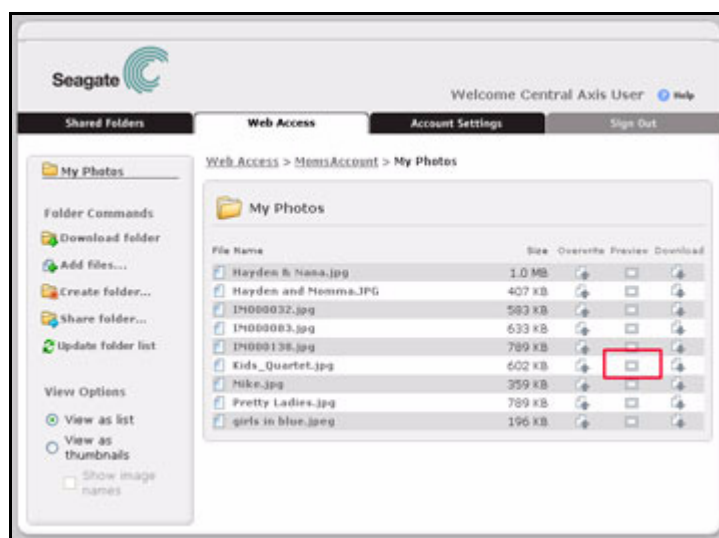
**Étape 5 :** Cliquez sur **Done** (Terminé) pour revenir à la page **Web Access** (Accès Internet) du dossier.

## Prévisualisation d'images

Vous pouvez prévisualiser des images enregistrées dans les dossiers stockés et les télécharger sur votre ordinateur si vous disposez des droits de téléchargement requis.

Pour prévisualiser une image :

**Étape 1** : Si vous consultez les images dans une liste, cliquez sur l'icône **Preview** (Aperçu) en regard de l'image :



**Illustration 41 : Preview (Aperçu)**

Si vous consultez les images sous forme de miniatures, cliquez directement dessus.

La fenêtre **Image Preview** (Aperçu de l'image) s'ouvre :



**Illustration 42 : Fenêtre d'aperçu de l'image**

**Étape 2 :** Utilisez les commandes disponibles dans la partie supérieure de la fenêtre **Image Preview** (Aperçu de l'image) pour afficher vos images :

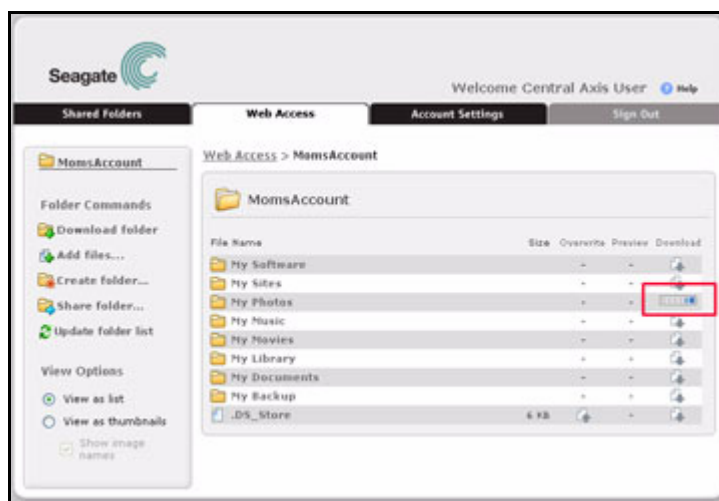
- Cliquez sur **Previous** (Précédent) et **Next** (Suivant) pour faire défiler les images de ce dossier.
- Cliquez sur **Play** (Lecture) pour lancer le diaporama et sur **Slower** (Plus lent) et **Faster** (Plus rapide) pour contrôler la durée d'affichage de chaque image.
- Cliquez sur **Download** (Télécharger) pour télécharger une image sur votre ordinateur local.

## Téléchargement de fichiers

Au lieu de télécharger un dossier parent dans sa totalité, vous pouvez télécharger un fichier ou un dossier individuel contenu dans ce dernier.

Pour télécharger un fichier ou un dossier :

**Étape 1** : Cliquez sur l'icône **Download** (Télécharger) en regard du fichier ou du dossier :



**Illustration 43 : Téléchargement d'un fichier ou un dossier**

Si vous visualisez les fichiers sous forme de miniatures, cliquez directement dessus.

La fenêtre **File Download** (Téléchargement du dossier) s'ouvre :

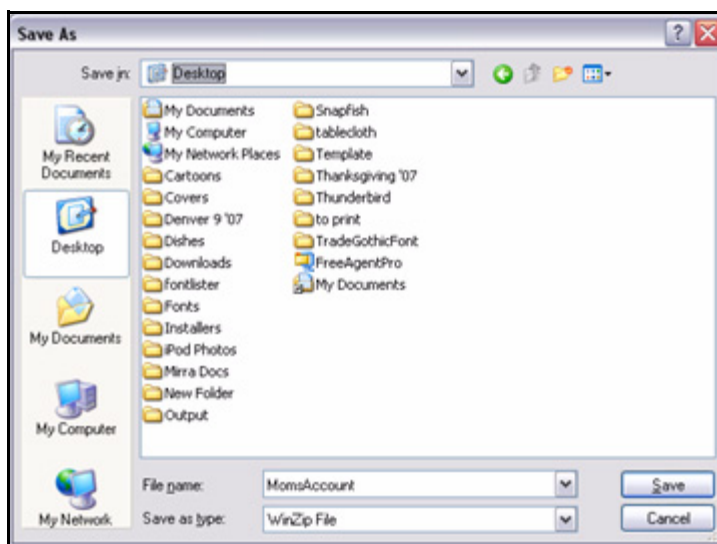


**Illustration 44 : Fenêtre File Download (Téléchargement du fichier)**

**Remarque** : L'aspect des fenêtres du navigateur varie suivant le navigateur utilisé.

**Étape 2 :** Choisissez d'ouvrir ou d'enregistrer l'élément.

Si vous sélectionnez **Save** (Enregistrer), la fenêtre **Save As** (Enregistrer sous) s'ouvre :



**Illustration 45 : Enregistrement du fichier téléchargé**

**Étape 3 :** Sélectionnez l'emplacement où vous souhaitez enregistrer l'élément et cliquez sur **Save** (Enregistrer).

Une fenêtre indique la progression du téléchargement :



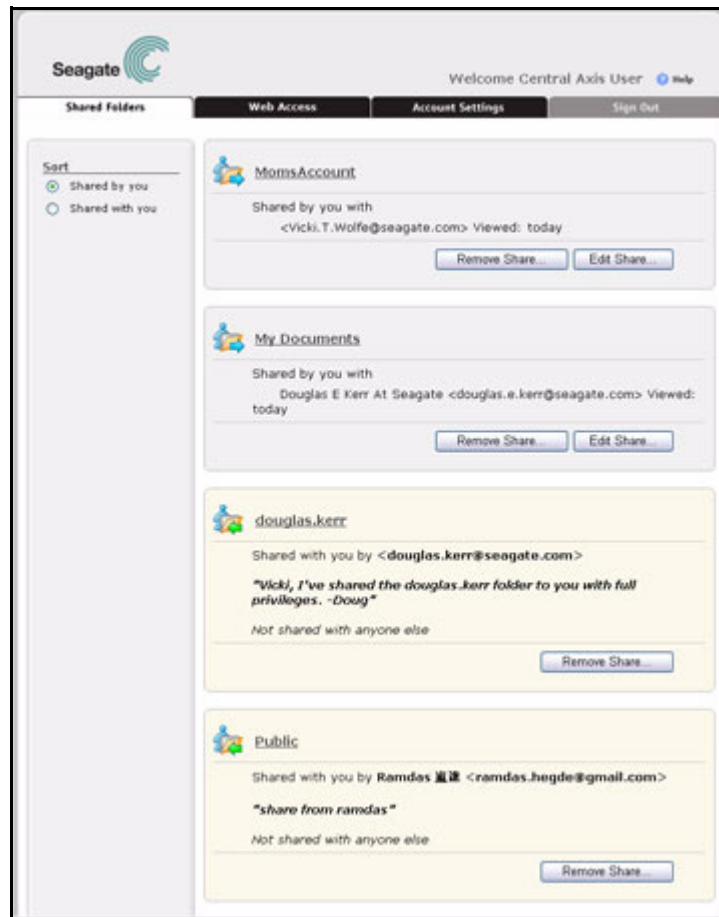
**Illustration 46 : Progression du téléchargement**

Une fois le téléchargement terminé, l'élément s'ouvre si vous avez sélectionné **Open** (Ouvrir) ou s'affiche à l'emplacement choisi sur votre ordinateur si vous avez sélectionné **Save** (Enregistrer).



# Gestion des dossiers partagés

La page **Shared Folders** (Dossiers partagés) sur le site Web de Seagate Global Access vous permet de consulter et de gérer les dossiers que vous avez partagés avec d'autres personnes, ainsi que les dossiers que d'autres utilisateurs partagent avec vous.



**Illustration 47 : Shared Folders (Dossiers partagés)**

Sont indiqués les dossiers que vous partagez avec d'autres personnes et les dossiers que d'autres utilisateurs partagent avec vous.

- Pour chaque dossier que vous partagez avec d'autres personnes, l'adresse e-mail des destinataires et la date de dernière consultation du dossier s'affichent.
- Pour chaque dossier partagé avec vous, s'affichent l'adresse e-mail de la personne partageant le dossier, un message de sa part et le nom des autres personnes avec lesquelles le dossier en question a été partagé.

## Utilisation des partages

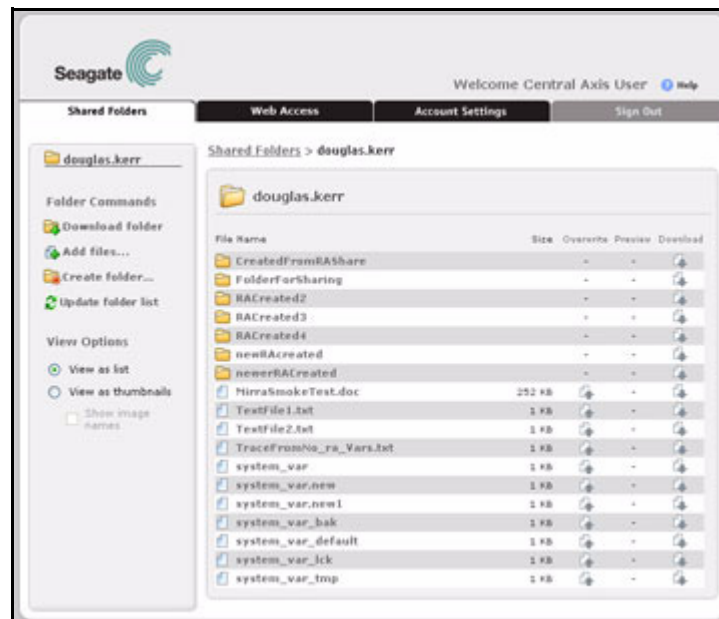
Grâce à l'option Folder Commands (Commandes de dossier), vous pouvez exécuter les actions suivantes sur les dossiers partagés :

- Télécharger les dossiers
- Ajouter des fichiers aux dossiers stockés sur le disque Central Axis
- Créer de nouveaux dossiers dans un dossier stocké sur le disque Central Axis
- Mettre à jour la liste des dossiers

## Affichage des dossiers partagés

Pour afficher le contenu d'un dossier partagé :

**Étape 1 :** Sur la page **Shared Folders** (Dossiers partagés), cliquez sur le dossier à ouvrir.  
Le contenu du dossier s'affiche :



**Illustration 48 :** Contenu d'un dossier partagé

**Étape 2 :** En fonction des autorisations de partage créées pour ce partage, gérez ce dossier partagé de la même manière que vos dossiers stockés via Web Access (Accès Internet).

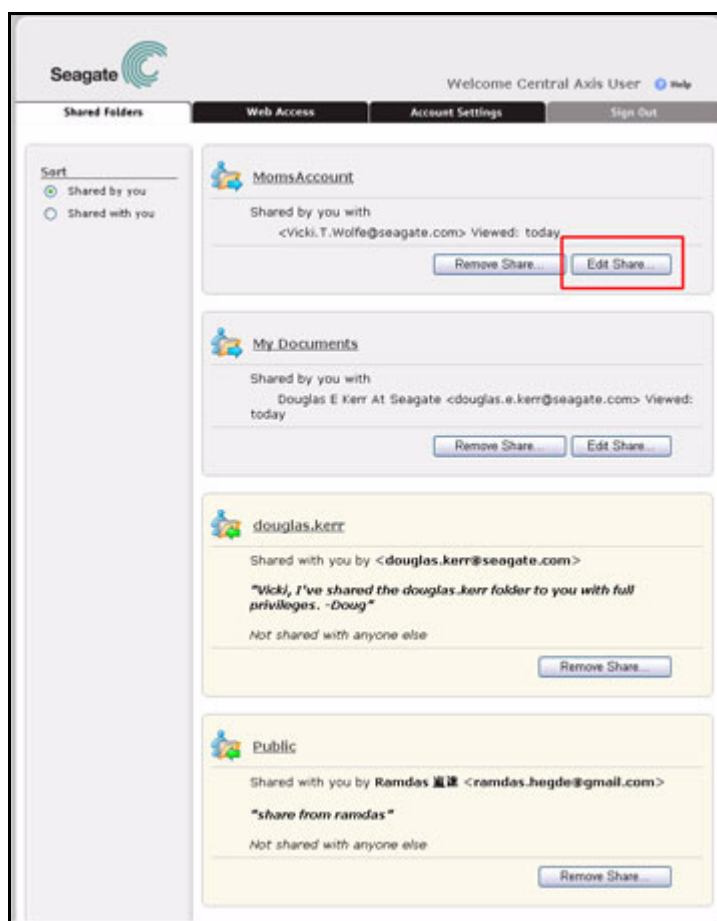
**Remarque :** Les commandes de dossier et fichier ainsi que les options d'affichage disponibles sur cette page sont décrites en détails dans la section Web Access (Accès Internet).

## Modification des partages

Vous pouvez modifier un partage que vous avez configuré avec d'autres utilisateurs pour ajouter ou supprimer des utilisateurs, ou modifier les autorisations de partage.

Pour modifier un partage :

**Étape 1 :** Sur la page **Shared Folders** (Dossiers partagés), cliquez sur **Edit Share** (Modifier le partage) sous le dossier dont vous souhaitez modifier les paramètres de partage.



**Illustration 49 : Edit Share (Modifier le partage)**

La page Share (Partage) de ce dossier s'ouvre :

The screenshot shows the 'Edit Share' page for the 'MomsAccount' folder. The interface includes a sidebar with the Seagate logo and navigation tabs: 'Shared Folders', 'Web Access', 'Account Settings', and 'Sign Out'. The main content area is titled 'Shared Folders > MomsAccount' and contains the following fields and options:

- Edit Share:** A note stating 'When you've completed your changes, click Save Changes.'
- Share to:** A text input field with a dropdown arrow. Below it, a note says '(Separate multiple addresses with a comma)'.
- Cc:** A checkbox labeled 'Copy email to myself'.
- Subject:** A text input field containing 'Travel Documents'.
- Message:** A text input field containing 'Here are the travel documents for our trip in February.'
- Remove Share Recipients:** A section with the text 'Check names to remove them:' and a checkbox labeled '<Vicki.T.Wolfe@seagate.com>'.
- Allow recipients to:** A section with two checked checkboxes: 'Write to folder' and 'Download images from the web'.
- Buttons:** 'Save Changes' and 'Cancel' buttons at the bottom right.

**Illustration 50 : Options de modification du partage**

**Étape 2 :** Ajoutez ou supprimez des utilisateurs, modifiez votre message ou éditez les autorisations de partage.

**Étape 3 :** Cliquez sur **Save Changes** (Enregistrer les modifications).

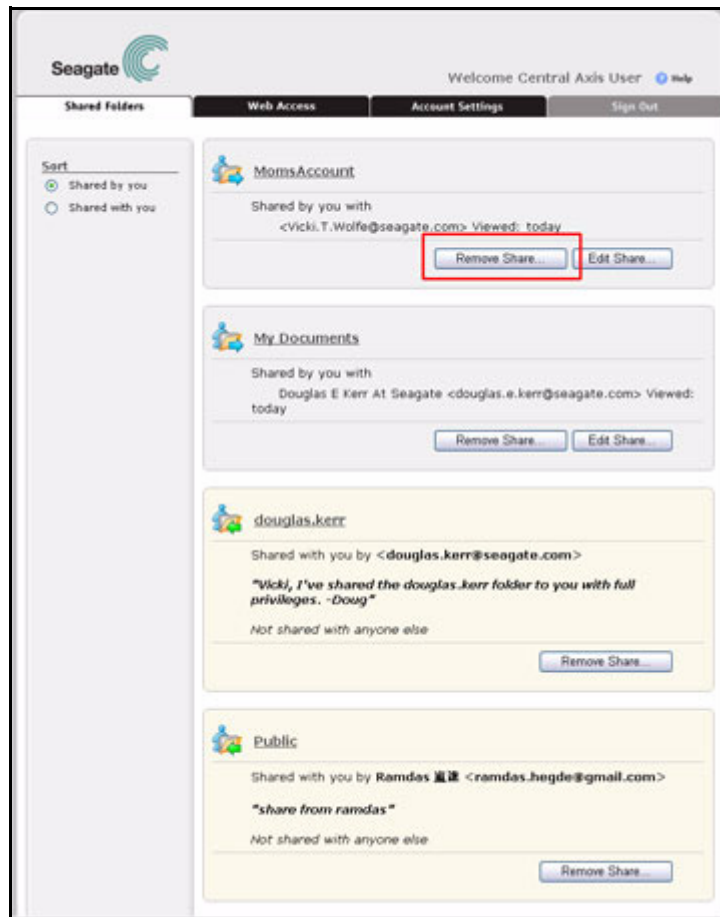
Vos modifications sont enregistrées et la page **Shared Folders** (Dossiers partagés) réapparaît.

## Suppression d'un partage

Vous pouvez supprimer les dossiers que vous avez vous-même partagés ainsi que les dossiers que d'autres utilisateurs partagent avec vous.

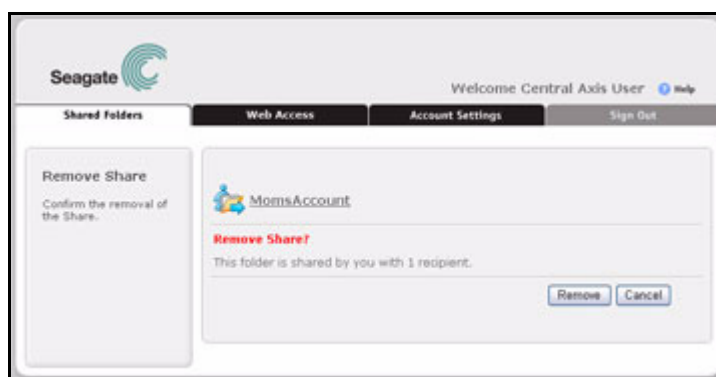
Pour supprimer un dossier partagé :

**Étape 1** : Sur la page **Shared Folders** (Dossiers partagés), cliquez sur **Remove Share** (Supprimer le partage) sous le dossier que vous souhaitez supprimer.



**Illustration 51 : Remove Share (Supprimer le partage)**

La page **Remove Share** (Supprimer le partage) vous invite à confirmer la suppression du partage.



**Illustration 52 : Confirmation de la suppression du partage**

**Étape 2 :** Cliquez sur **Remove** (Supprimer) pour terminer la suppression du partage et revenir à la page Shared Folders (Dossiers partagés).

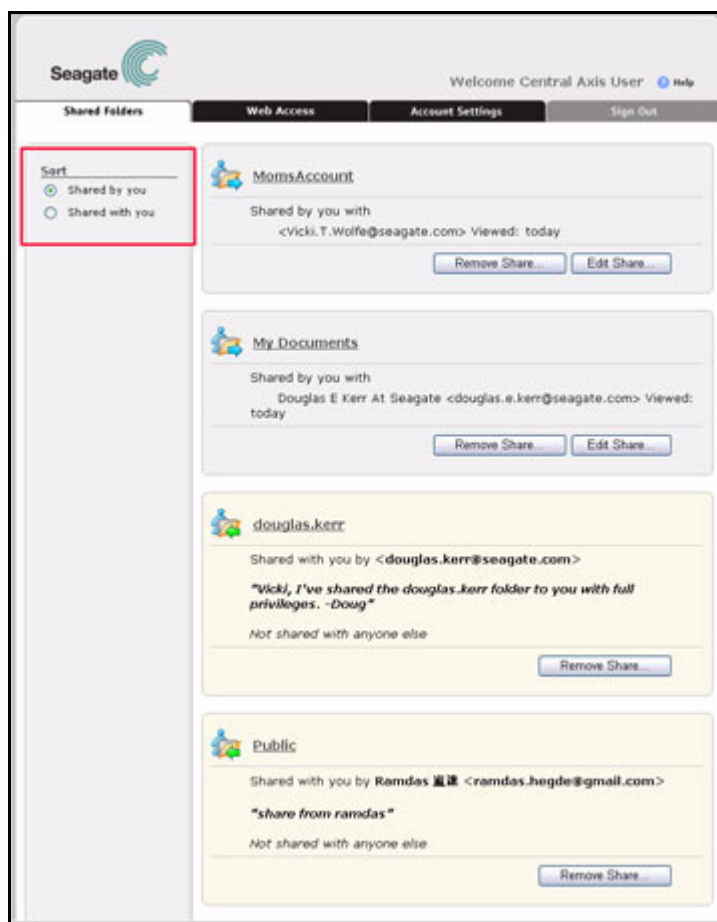
Le dossier supprimé n'apparaît plus dans la liste des dossiers partagés.

## Tri des dossiers partagés

Vous pouvez trier les dossiers partagés pour n'afficher en haut de la page que les dossiers que vous avez partagés avec d'autres personnes ou les dossiers que d'autres utilisateurs ont partagés avec vous.

Pour trier les dossiers partagés :

- Sur la page **Shared Folders** (Dossiers partagés), cliquez sur **Sort** (Trier) :



**Illustration 53 : Sort (Trier)**

La page s'actualise pour afficher les dossiers partagés dans l'ordre sélectionné.

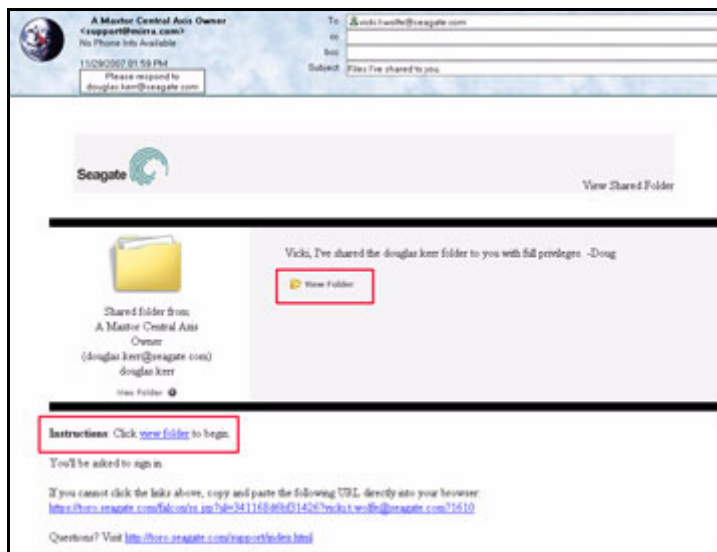
## Réception d'un partage

Lorsqu'un autre utilisateur du disque Central Axis partage avec vous un dossier, suivez la même procédure que celle que vous avez appliquée pour partager un dossier.

**Remarque :** Pour plus d'informations sur la façon de partager un dossier avec d'autres utilisateurs, consultez la section *Accès Internet*.

Pour accéder à un dossier qu'un autre utilisateur du disque Central Axis a partagé avec vous :

**Étape 1 :** Vérifiez dans votre messagerie électronique que vous avez reçu un message d'invitation de partage de Seagate Global Access :



**Illustration 54 : E-mail d'invitation de partage**

**Étape 2 :** Cliquez sur l'un des liens **View Folder** (Afficher le dossier) figurant dans l'e-mail.

La page **Sign In** (Se connecter) du dossier partagé s'ouvre :



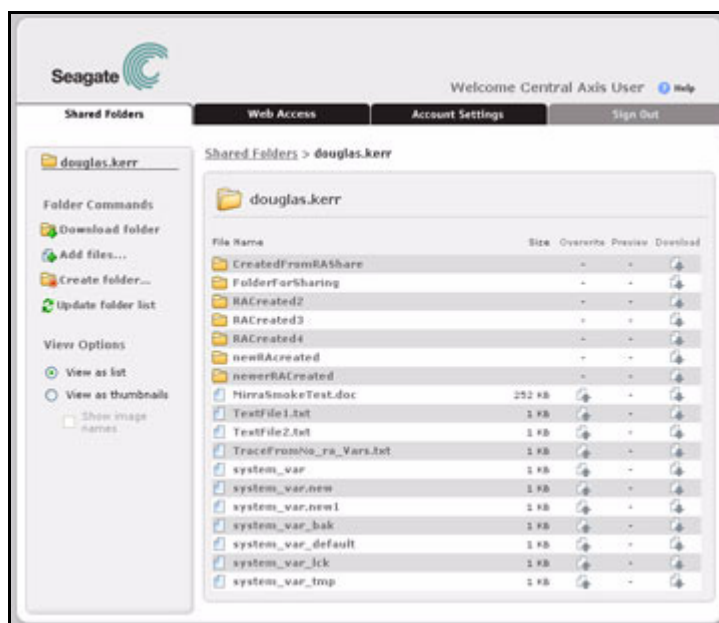
**Illustration 55 : Connexion au partage**

**Étape 3 :** Entrez votre mot de passe Seagate Global Access et cliquez sur **Sign In** (Se connecter).



**Remarque :** Si vous n'avez pas encore créé de compte Seagate Global Access, consultez la section **Web Access (Accès Internet)** pour plus d'informations sur la procédure à suivre pour en créer un.

**Étape 4 :** La page **Shared Folders** (Dossiers partagés) affiche le contenu du dossier partagé avec vous.



**Illustration 56 : Contenu d'un dossier partagé**

Lorsque vous affichez la page **Shared Folders** (Dossiers partagés) principale, le nouveau dossier partagé apparaît désormais dans la liste.

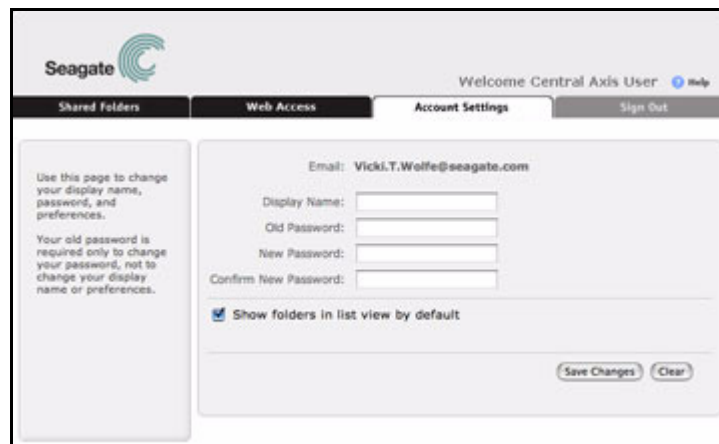
# Gestion des paramètres de compte

La page **Account Settings** (Paramètres du compte) de Seagate Global Access permet de créer ou modifier un nom d'affichage, de modifier un mot de passe et de définir l'option d'affichage des dossiers par défaut.

Pour gérer les paramètres de votre compte Seagate Global Access :

- Cliquez sur l'onglet **Account Settings** (Paramètres du compte).

La page **Account Settings** (Paramètres du compte) s'ouvre :



**Illustration 57 : Account Settings (Paramètres du compte)**

## Création d'un nom d'affichage

Votre nom d'affichage correspond au nom utilisé pour vous souhaiter la bienvenue en haut des pages de Seagate Global Access :

**Illustration 58 : Nom d'affichage**

Si vous n'avez pas sélectionné de nom d'affichage, votre adresse e-mail est utilisée. Vous pouvez continuer d'utiliser votre adresse e-mail ou créer votre propre nom d'affichage. Une fois votre nom d'affichage créé, vous pouvez le modifier depuis la page **Account Settings** (Paramètres du compte).

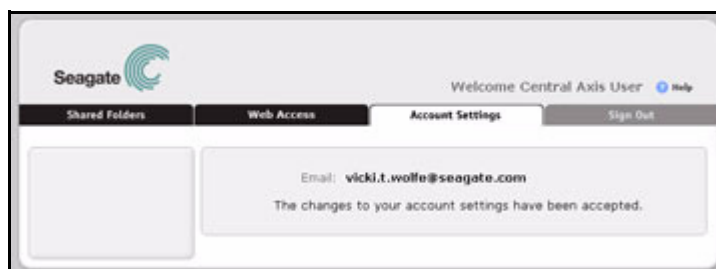
## Utilisation de la page Account Settings (Paramètres du compte)

Pour gérer vos paramètres de compte :

- Étape 1 :** Dans **Display Name** (Nom d'affichage), entrez un nom de votre choix ou, si un nom d'affichage existe déjà, modifiez-le à votre convenance.
- Étape 2 :** Pour modifier votre mot de passe Seagate Global Access, entrez votre mot de passe actuel, puis saisissez et confirmez votre nouveau mot de passe.
- Étape 3 :** Choisissez d'afficher les dossiers sous forme de liste ou de miniatures. Vous pouvez toujours modifier l'affichage des dossiers sur la page **Web Access** (Accès Internet).
  - Décochez **Show folders in list view by default** (Afficher les dossiers sous forme de liste par défaut) pour afficher les dossiers sous forme de miniatures par défaut.

**Étape 4 :** Cliquez sur **Save Changes** (Enregistrer les modifications).

Un message confirme les modifications apportées aux paramètres de votre compte :



**Illustration 59 : Modifications des paramètres du compte enregistrées**

**Étape 5 :** Cliquez sur un onglet pour afficher une autre page Web de Global Access ou cliquez sur **Sign Out** (Se déconnecter).

# Index

## A

- Accès aux dossiers via Internet *9*
- Affichage des détails du disque Central Axis *8*
- Affichage des dossiers partagés *32*
- Ajout de fichiers à un dossier *15*

## C

- Connexion à Seagate Global Access *2*
- Création d'un compte Seagate Global Access *3*
- Création d'un dossier *18*
- Création d'un nom d'affichage *41*

## E

- En cas d'oubli de votre mot de passe *6*

## G

- Gestion des dossiers partagés *31*
  - Utilisation des partages *32*
- Gestion des paramètres de compte *40*
  - Création d'un nom d'affichage *41*
  - Utilisation de la page Account Settings (Paramètres du compte) *41*

## M

- Mise à jour de la liste des dossiers *22*
- Modification des partages *33*

## P

- Partage d'un dossier *20*
- Prévisualisation d'images *27*

## R

- Réception d'un partage *37*
- Remplacement de fichiers *24*

## S

- Sélection d'une option d'affichage *22*
- Suppression d'un partage *35*

## T

- Téléchargement de dossiers *13*
- Téléchargement de fichiers *29*
- Tri des dossiers partagés *37*

## U

Utilisation de l'accès Internet *1*

Utilisation de la page Sign In (Se connecter) *1*

Utilisation de la fonction Folder Commands (Commandes de dossier) *12*

Ajout de fichiers à un dossier *15*

Création d'un dossier *18*

Partage d'un dossier *20*

Téléchargement de dossiers *13*

Utilisation de la page Account Settings (Paramètres du compte) *41*

Utilisation de la page Sign In (Se connecter) *1*

Connexion à Seagate Global Access *2*

Création d'un compte Seagate Global Access *3*

Utilisation des commandes de fichier *24*

Prévisualisation d'images *27*

Remplacement de fichiers *24*

Téléchargement de fichiers *29*

Utilisation des partages *32*

Affichage des dossiers partagés *32*

Modification des partages *33*

Suppression d'un partage *35*

Tri des dossiers partagés *37*